

**GMINNY OŚRODEK
POMOCY SPOŁECZNEJ**
ul. Staszica 1, tel. 023/ 654 11 99
13-240 Iłowo-Osada
Regon: 280017012 NIP: 571-13-79-830

Iłowo – Osada dnia 18.06.2018r.

.....
pieczęć zamawiającego

GOPS.26.5.2018

Wykonawcy Wszyscy

Z a p r o s z e n i e
do składania ofert dotyczące zamówienia,
którego wartość nie przekracza wyrażonej w złotych równowartości kwoty określonej
w art. 4 pkt 8 ustawy PZP (Dz.U.2017, poz.1579 z późn.zm.)

I. ZAMAWIAJACY:

Gminny Ośrodek Pomocy Społecznej
ul. Staszica 1
13 – 240 Iłowo – Osada
tel./fax: (23) 654 11 99
e-mail: gops.ilowo_osada@op.pl

II. OPIS PRZEDMIOTU ZAMÓWIENIA:

„Remont pomieszczenia w podpiwniczeniu”

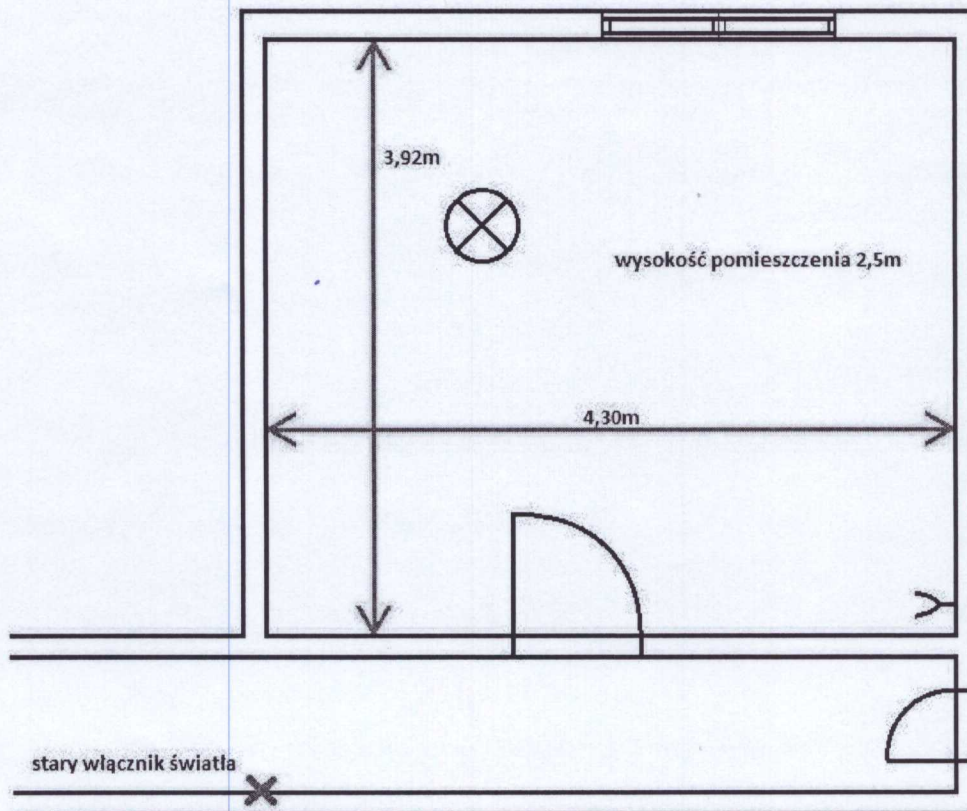
Zakres robót obejmować będzie:

- zaizolowanie posadzki środkami przeciwwilgociowymi ograniczającymi wchłanianie wody;
- zaizolowanie ściany wewnętrznej środkami przeciwwilgociowymi ograniczającymi wchłanianie wody;
- wykonanie parapetu w otworze okiennym wewnątrz pomieszczenia;
- instalacja nowego grzejnika do systemu centralnego ogrzewania oraz zabudowanie obecnych rur C.O.;
- zabezpieczenie rur C.O. poprzez owinięcie otuliną termoizolacyjną;
- demontaż starych i montaż nowych skrzydeł drzwiowych z ościeżnicami spełniającymi standard do pomieszczeń, w których może występować wilgoć (drzwi wypełnione pianką, wełną lub styropianem) w miejscu obecnego otworu o wymiarach 970mm x 2190mm;
- wykonanie sufitu podwieszanego w celu zabudowy istniejącej instalacji wodno-kanalizacyjnej;
- montaż instalacji elektrycznej wraz z montażem halogenów sufitowych w suficie podwieszanym 4 szt.;
- niezbędne przeróbki instalacji elektrycznej;
- montaż nowych gniazd elektrycznych podwójnych – typu IP44 2 szt.;
- usunięcie obecnego włącznika oświetlenia z korytarza do wnętrza pomieszczenia oraz zamontowanie nowego włącznika podtynkowego podwójnego – 1 szt.;

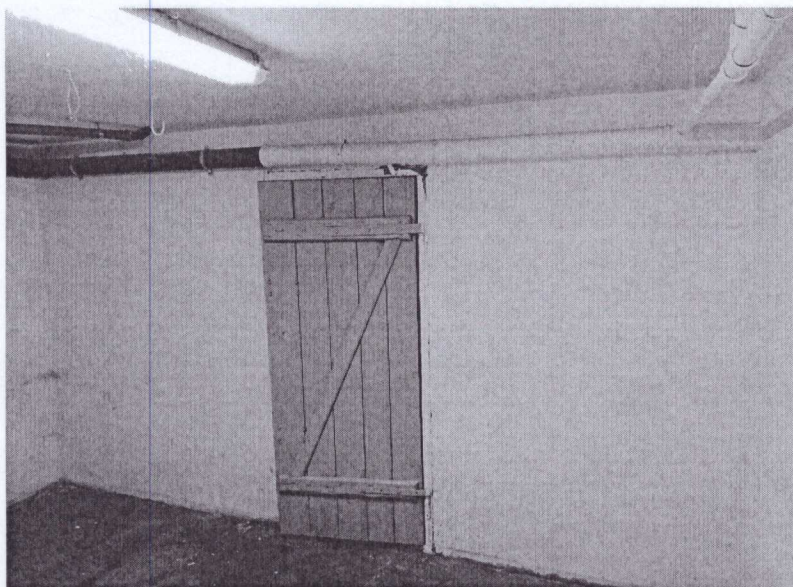
- montaż puszki elektrycznej w miejsce obecnego włącznika oświetlenia znajdującego się na korytarzu;
- montaż nowej instalacji elektrycznej w pomieszczeniu wraz z montażem nowej lampy oświetleniowej (oprawa rastrowa 4x18W) – 1szt.;
- wykonanie otworu w elewacji budynku oraz montaż kratki wentylacyjnej do pomieszczenia (od strony parkingu kratka wentylacyjna z siatką, wewnątrz pomieszczenia kratka wentylacyjna z zamykanymi żaluzjami);
- roboty przygotowawcze oraz gipsowanie (uzupełnienie ubytków) i gruntowanie ścian;
- ułożenie terakoty na posadzce wraz z fugowaniem;
- malowanie ścian farbą emulsyjną;

Wykonawca powinien przewidzieć również wykonanie robót przygotowawczych tj. zabezpieczenie istniejących elementów wyposażenia pomieszczeń oraz odstawienie, przestawienie umożliwiające wykonanie przedmiotowych robót oraz uprzątnięcie i wywiezienie we własne miejsce składowania elementów rozbiórkowych i wszelkich nieczystości powstałych w toku robót

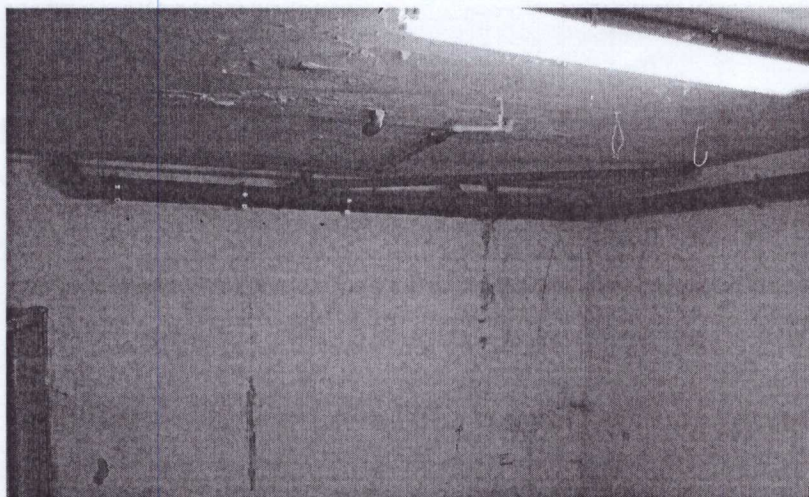
Wymagana wizja dotycząca zakresu robót



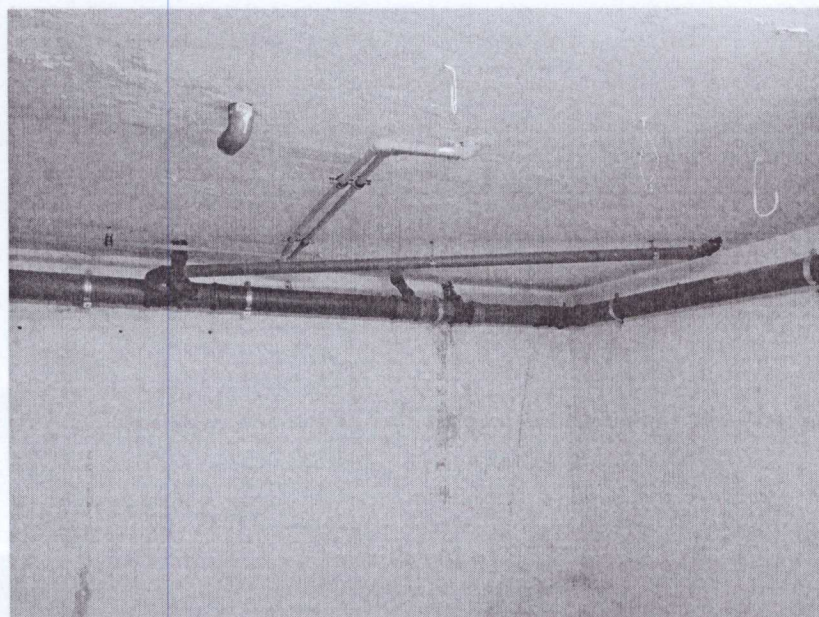
Fotografia podglądowa nr1 (układ instalacji wodno-kanalizacyjnej)



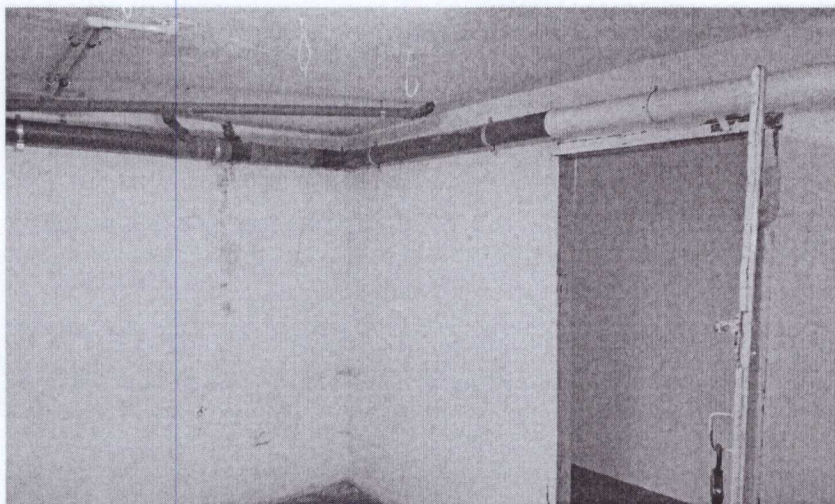
Fotografia podglądowa nr2 (układ instalacji wodno-kanalizacyjnej)



Fotografia podglądowa nr3 (układ instalacji wodno-kanalizacyjnej)



Fotografia podglądowa nr4 (układ instalacji wodno-kanalizacyjnej)



III. TERMINY WYKONANIA ZAMÓWIENIA

Termin realizacji zamówienia: do 21 sierpnia 2018r.

IV. KRYTERIA OCENY OFERT

1. Jedynym kryterium przyjętym przez Zamawiającego jest - CENA BRUTTO 100%
2. Zamawiający będzie kierował się przy wyborze oferty kryterium najniższej ceny.
3. Zamawiający dokona wyboru oferty w oparciu proponowaną cenę zamieszczoną w formularzu ofertowym.

V. SPOSÓB OBLICZANIA CENY

1. Cena oferty musi zawierać wszystkie koszty niezbędne do zrealizowania zamówienia wynikające wprost z przedmiotu niniejszego postępowania, jak również w niej nie ujęte, a bez których nie można wykonać zamówienia. Wykonawca jest zobowiązany w cenie oferty uwzględnić także załatwienie wszelkich innych formalności dotyczących budowy i kosztów z tym związanych.
2. Cena ofertowa musi uwzględniać pełen zakres prac objętych zamówieniem oraz dodatkowo obejmować wszystkie inne elementy składające się na przedmiot zamówienia i niezbędne do jego należytego wykonania, w szczególności np. ubezpieczenia, uporządkowanie terenu, prawidłowe oznakowanie, zabezpieczenie prowadzonych robót oraz inne koszty związane z realizacją zadania.

VI. FORMA OFERTY

1. Oferta winna być napisana w języku polskim, trwać i czytelną techniką, wypełniona i parafowana oraz podpisana przez osobę upoważnioną do reprezentowania firmy.
2. Na ofertę składają się: formularz ofertowy.
3. Oferty, które wpłyną po terminie nie będą rozpatrywane.
4. W toku badania i oceny ofert Zamawiający może żądać od Wykonawców wyjaśnień dotyczących treści złożonych ofert.
5. Zamawiający udzieli zamówienia Wykonawcy, którego oferta odpowiada zasadom określonym w niniejszym zaproszeniu oraz zostanie uznana za najkorzystniejszą.
6. Wykonawca ponosi wszelkie koszty związane z przygotowaniem i złożeniem oferty.
7. Postępowanie o udzielenie zamówienia może zostać zakończone bez dokonania wyboru oferty.

8. Osobami uprawnionymi ze strony Zamawiającego do bezpośredniego kontaktowania się z wykonawcami oraz w sprawie realizacji niniejszego zamówienia: Marcin Jędrzejewski tel.(23) 697 00 16.

VIII. TERMIN I SPOSÓB SKŁADANIA OFERT

1. Wykonawca składa ofertę w zaklejonej kopercie skierowanej na adres Zamawiającego wraz z oznaczeniem:

**Gminny Ośrodek Pomocy Społecznej
ul. Staszica 1
13-240 Łowo-Osada**

Oferta na „*Remont pomieszczenia w podpiwniczeniu*”

2. Ofertę należy przesłać do dnia: **29.06.2018r.** do godz. **12⁰⁰** (oferty złożone po tym czasie nie będą rozpatrywane)
- pocztą na adres : Gminny Ośrodek Pomocy społecznej, 13 – 240 Łowo – Osada, ul. Staszica 1
3. Ofertę zgodną z opisem przedstawionym w niniejszym zaproszeniu można złożyć osobiście na sekretariat Gminny Ośrodek Pomocy Społecznej, ul. Staszica 1, 13-240 Łowo-Osada, pok. 5.

IX. OTWARCIE OFERT

1. Termin otwarcia ofert: w dniu 29.06.2018r. o godz. 12¹⁰ w siedzibie Gminnego Ośrodka Pomocy Społecznej, 13-240 Łowo – Osada, ul. Staszica 1 - pokój nr 2.
2. Otwarcie ofert jest jawne i następuje bezpośrednio po upływie terminu do ich składania.
3. Kolejność otwierania ofert będzie zgodna z kolejnością rejestracji ich wpłynięcia do zamawiającego.
4. Podczas otwarcia ofert zamawiający podaje nazwy (firmy) oraz adresy wykonawców.
5. Wykonawca, który nie będzie obecny przy otwieraniu ofert może wystąpić do zamawiającego z wnioskiem o przesłanie informacji ogłoszonych w trakcie otwarcia ofert. Informacje te zamawiający prześle niezwłocznie wykonawcy.
6. Oferty złożone po terminie nie będą rozpatrywane i zostaną zwrócone Wykonawcom bez otwierania koperty

X. WYBÓR OFERTY

1. Zamawiający dokona wyboru oferty przedstawiającej najkorzystniejszą ofertę cenową.

XI. WYMAGANE DOKUMENTY PRZY SKŁADANIU OFERTY

1. Wypełniony i podpisany formularz ofertowy.

KIEROWNIK
Gminnego Ośrodka Pomocy Społecznej
w Łowie Osadzie
.....
Piotr Wilgowski
(podpis)